

# تهيئة الاطراف المجتمعية لزيارة المراجعين الخارجيين للاعتداد المؤسسي

إعداد وتقديم:  
فريق وكالة الجامعة للتطوير والجودة

## ميثاق اللقاء





## توقعات المشاركين





## أهداف اللقاء

١. تعريف الاطراف المجتمعية بكل من (الاعتماد ، الاعتماد المؤسسي، الهدف من الاعتماد ، الاعتماد الاكاديمي ، فريق المراجعين )
٢. المحور الأول : التعريف بالمشروع التقويمي للاعتماد المؤسسي:
  - المشروع التقويمي للاعتماد المؤسسي .
  - اجراءات تنفيذ المشروع التقويمي للاعتماد المؤسسي .
٣. المحور الثاني: استعراض أهم الموضوعات ذات العلاقة بالأطراف المجتمعية :
  - لمحددات الرئيسية في ضوء الركائز المؤسسية .
  - مقترحات هيئة تقويم التعليم للتحسين في ضوء زيارتها ١٤٣٦ .
  - كيفية الحصول علي بيانات من الاطراف المجتمعية.
٤. المحور الثالث: استعراض دور الأطراف المجتمعية في الاعتماد المؤسسي :
  - لقاء فريق المراجعين مع الاطراف المجتمعية
  - التواصل مع مؤسسات المجتمع المدني
  - مساهمة الجامعة في خدمة المجتمع
  - رأى المستفيدين في البرامج التعليمية
  - ما يجب مراعاته أثناء الزيارة الميدانية



## الاعتماد

الاعتراف، بواسطة هيئة الاعتماد، بأن المؤسسة التعليمية لها برامج تحقق المعايير الأكاديمية التي وضعتها لنفسها وأن هذه المؤسسة لها أنظمة مؤثرة وقادرة على ضمان الجودة وضمان التحسين المستمر لأنشطتها الأكاديمية.





## الاعتماد المؤسسي

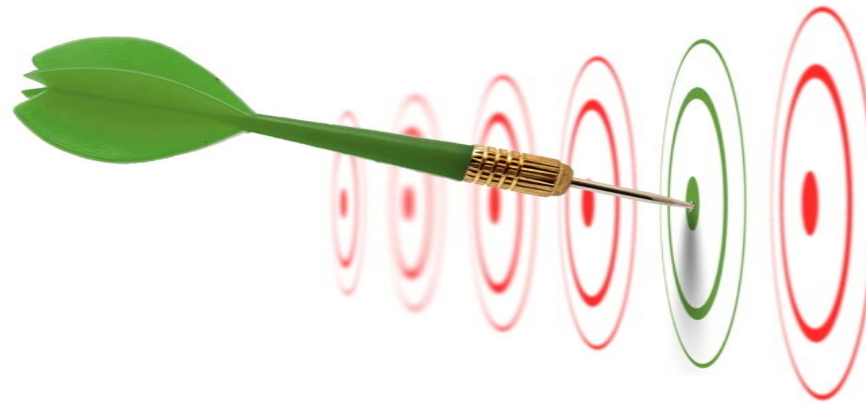
هو منح شهادة رسمية لمؤسسة تعليمية من جهة اعتماد أكاديمي معترف بها تؤكد بأن المؤسسة التعليمية (الجامعة بأكملها) لديها مدخلات وعمليات ومخرجات تتوافق مع المعايير التي وضعتها هذه الجهة المانحة للاعتماد للحصول على الاعتماد الأكاديمي المؤسسي.





## الهدف من الاعتماد

الهدف الأساسي من الاعتماد هو طمأننة الرأي العام بأن البرامج التعليمية ومخرجاتها ذات كفاءة ومهارة تحقق طموحاته وتطلعاته في الحصول على موارد بشرية مؤهلة تأهيلاً عالياً لمزاولة المهنة بنجاح.





## الاعتماد الأكاديمي الواقع والمستقبل

في ضوء رصد الواقع للاعتماد الأكاديمي داخل جامعة نجران نجد أن :

● انتهت الجامعة من كتابة تقرير الدراسة الذاتية المؤسسي ← تحكيم الرأي المستقل

↓  
ثم بدأت إجراءات التقديم بطلب رسمي للمركز الوطني للتقويم والاعتماد الأكاديمي للحصول على اعتماد الأكاديمي المؤسسي

↓  
في خلال فترة قصيرة (حوالي شهر) تستقبل الجامعة زيارة فريق المراجعين

↓  
بعدها تقوم هيئة تقويم التعليم - للمركز الوطني للتقويم والاعتماد الأكاديمي باتخاذ قرارها بشأن منح جامعة نجران شهادة الاعتماد الأكاديمي المؤسسي بناء على تقرير المراجعين





## من هم فريق المراجعين ؟

هو فريق معتمد من هيئة تقويم التعليم يقومون بمراجعة جميع وثائق وحدات الجامعة ، والاطلاع على ما هيأته الجامعة لطلابها وطالباتها من تجهيزات عالية التقنية، ومقابلة مسؤولي الجامعة على كافة المستويات، والالتقاء بأعضاء وعضوات هيئة التدريس ، وبالطلاب والطالبات وخريجي الجامعة والجهات المستفيدة من مخرجات الجامعة ، وكذلك القيادات الإدارية في الجامعة . كما سيطلع الفريق في جولة سريعة على المدينة الجامعية ، ومركز النانو ، ويقوم بزيارة عينة من الكليات والمختبرات ومراكز البحوث ، وتعد هذه المراجعة تهيئة للجامعة للاعتماد الأكاديمي المؤسسي أولاً، ثم البرامجي لمختلف برامج الجامعة.



## محاوور اللقاء

### المحور الأول:

التعريف بالمشروع التقويمي للاعتماد المؤسسي.

### المحور الثاني:

استعراض أهم الموضوعات ذات العلاقة بالأطراف المجتمعية.

### المحور الثالث:

استعراض دور الأطراف المجتمعية في الاعتماد المؤسسي.



## المحور الأول

التعريف بالمشروع التقويمي للاعتماد المؤسسي للجامعة





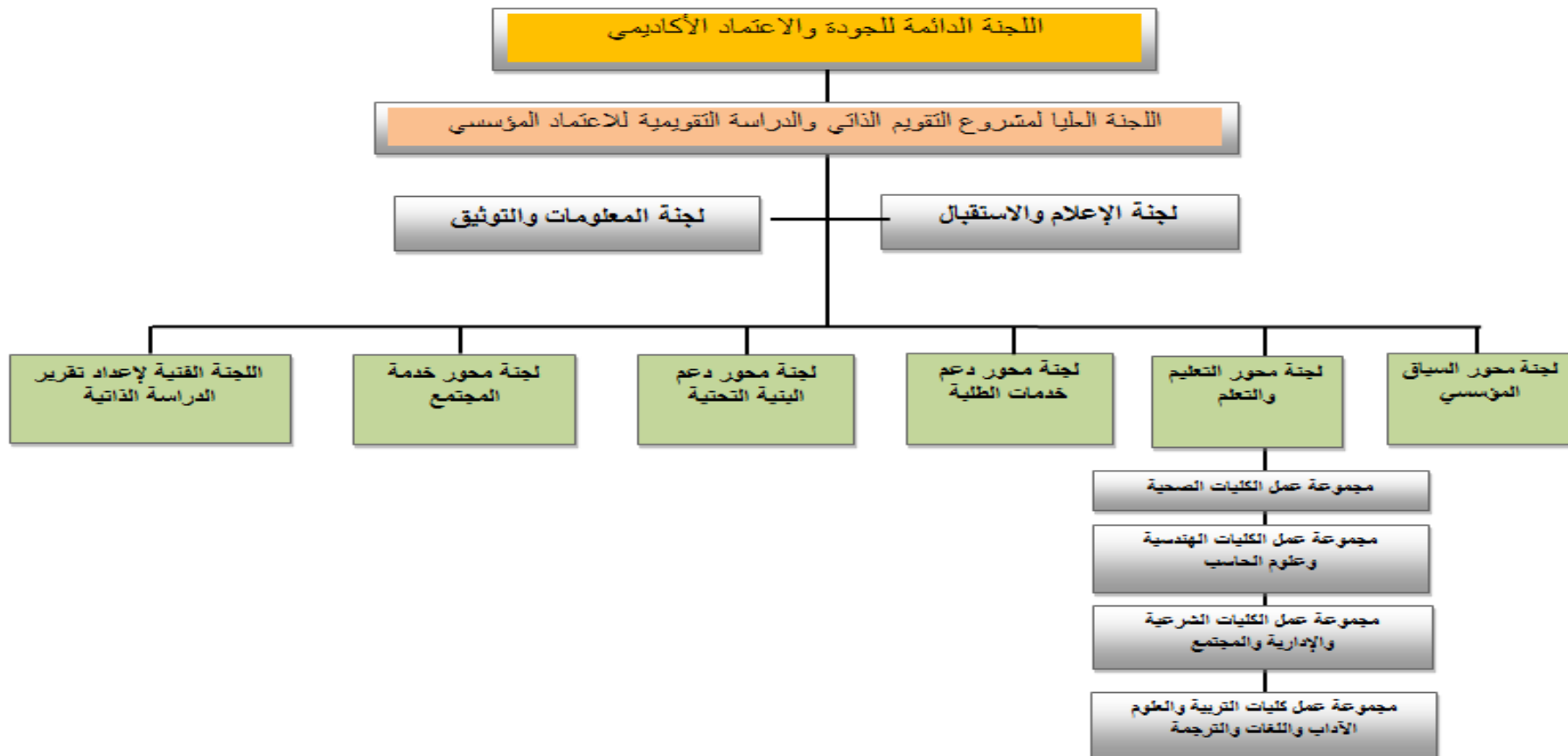
## المشروع التقيومي للاعتماد المؤسسي للجامعة

قامت جامعة نجران بتوقيع عقد المشروع التقيومي للاعتماد المؤسسي للجامعة مع هيئة تقويم التعليم في ٢٠١٧ وبمقتضى العقد قامت الجامعة بتشكيل فريق الاعتماد المؤسسي للجامعة واعداد الدراسة الذاتية الثالثة للجامعة.

تم رفع الدراسة الذاتية الثالثة للجامعة ١٤٣٨ - ١٤٣٩ تمهيدا لزيارة الاعتماد. نحن الآن في انتظار الزيارة الميدانية لفريق الهيئة للاعتماد المؤسسي.



## الهيكل التنظيمي واللجان المنبثقة للمشروع التقييمي للاعتماد المؤسسي للجامعة





## تشكيل فريق عمل المشروع التقييمي للاعتماد المؤسسي للجامعة

أولاً: تشكيل فريق عمل المشروع التقييمي للاعتماد المؤسسي للجامعة على النحو التالي:

١. اللجنة الدائمة للجودة والاعتماد الأكاديمي برئاسة معالي مدير الجامعة .
٢. اللجنة العليا لمشروع التقييم الذاتي والدراسة التقييمية للاعتماد المؤسسي برئاسة وكيل الجامعة للتطوير والجودة وينبثق منها ست لجان فرعية هي:
  - \* لجنة محور السياق المؤسسي.
  - \* لجنة محور التعليم والتعلم.
  - \* لجنة محور دعم خدمات الطلبة.
  - \* لجنة محور دعم البنية التحتية.
  - \* لجنة محور المشاركة المجتمعية.
  - \* اللجنة الفنية لإعداد وكتابة تقرير الدراسة الذاتية.
- ٣- لجنة الإعلام والاستقبال .
- ٤- لجنة المعلومات والتوثيق .



## اجراءات تنفيذ المشروع التقيومي للاعتماد المؤسسي للجامعة

بعد تشكيل فريق عمل المشروع تم اتخاذ الاجراءات التالية لاستيفاء متطلبات المشروع:

**أولاً:** وضع الخطة الزمنية لأداء المهام المكلف بها الأعضاء .

**ثانياً:** وضع خطة تدريبية لتدريب أعضاء هيئة التدريس والإداريين على استخدام وثائق ونماذج الهيئة الوطنية للتقويم والاعتماد الأكاديمي حيث شاركت جامعة نجران في ورش عمل هيئة تقويم التعليم للعام الدراسي ١٤٣٨/١٤٣٧ .



## تابع اجراءات تنفيذ المشروع التقييمي للاعتماد المؤسسي للجامعة

**ثالثاً:** استخدام العديد من الوثائق في إعداد تقرير الدراسة الذاتية المؤسسية لجامعة نجران، ومن أهم الوثائق الرئيسية التي تم الاعتماد عليها:

إصدارات هيئة تقويم التعليم، ومنها مقاييس التقييم الذاتي المؤسسي لمؤسسات التعليم العالي، ونموذج كتابة الدراسة الذاتية المؤسسي والبرامجي (إصدار عام ٢٠١٣).

التقرير النهائي للدراسة الذاتية الأولى لجامعة نجران عام ١٤٣٢هـ.

نتائج التحليل البيئي للجامعة.

الخطة الاستراتيجية لجامعة نجران (١٤٣٨/١٤٣٣هـ).

الخطة الاستراتيجية لوكالة التطوير والجودة بجامعة نجران (١٤٣٧ - ١٤٤٠هـ).





## تابع اجراءات تنفيذ المشروع التقويمي للاعتماد المؤسسي للجامعة

**رابعاً:** استطلاعات الرأي، والمقابلات للمستفيدين، والدراسات الاستقصائية وتحليل النتائج واستخلاصها.

**خامساً:** تصنيف الاحصائيات والأشكال والوثائق الداعمة والتي تندرج تحت كل معيار أثناء كتابة الدراسة الذاتية، واستخدام منهج منظم عند تصنيف ملاحق الدراسة.

**سادساً:** الاستعانة بالرأي المستقل، حيث تم اختيار نخبة من الاستشاريين والخبراء من خارج الجامعة روعي في اختيارهم عمق الخبرة ودرايتهم بنظم الجودة بالمملكة العربية السعودية وكانت الأفضلية لخبراء يعملون بجامعات لها قصب السبق على جامعة نجران في الاعتماد الأكاديمي والمشروع التطويري وذلك للاستفادة من تجربتهم في هذا الشأن.



## المحور الثاني

استعراض أهم الموضوعات ذات العلاقة  
بالأطراف المجتمعية



## استعراض أهم الموضوعات ذات العلاقة بالأطراف المجتمعية

وذلك بناء على :

- أولاً :** المحددات الرئيسية في ضوء الركائز المؤسسية .
- ثانياً :** مقترحات هيئة تقويم التعليم للتحسين في ضوء زيارتها ١٤٣٦ .
- ثالثاً :** كيفية الحصول علي بيانات من الاطراف المجتمعية.



## أولاً : المحددات الرئيسية في ضوء الركائز المؤسسية

- عرض نص رسالة الجامعة .
- سياسة الجامعة في اشراك المستفيدين في صياغة الرسالة.
- آلية التحديث الدوري للرسالة.
- الدليل التنظيمي للجامعة ووحداتها ( تحديد المهام والمسئوليات ) .
- سياسات واجراءات الجامعة لتشجيع المبادرات .
- دليل الجامعة للسياسات والاجراءات.
- سياسة الجامعة في تقييم المخاطر وخطتها لمواجهة المخاطر .
- انشاء وتجهيز مكاتب مركزية بالجامعة .
- الخطة الاستراتيجية للأنشطة المجتمعية .



## ١- رؤية ورسالة جامعة نجران

### رؤية الجامعة

"ريادة في التعليم والتعلم وخدمة المجتمع ومشاركة فاعلة في بناء مجتمع العلم والمعرفة"

### رسالة الجامعة

"توفير تعليم وتعلم يلبيان احتياجات المجتمع وسوق العمل، والمساهمة الفاعلة في التنمية المستدامة من خلال إجراء البحوث التطبيقية واستخدام التقنيات الحديثة وتفعيل الشراكة على المستوى المحلي والإقليمي والعالمي»

- تم اعتماد صيغة رسالة جامعة نجران رسمياً من قبل مجلس الجامعة في جلسته الثانية للعام الجامعي ١٤٣٢/١٤٣٣ هـ.
- تم اعتماد آلية لمراجعة الرسالة وتقييمها وتطويرها بصفة دورية من خلال مجلس الجامعة والمستفيدين.
- تم تمديد العمل برسالة الجامعة حتى المحرم من ١٤٤٠ هـ بناء على قرار اللجنة الدائمة لتنفيذ ومتابعة الخطة الاستراتيجية.



## ٢- مشاركة جميع الأطراف المستفيدة في صياغة رسالة جامعة نجران وخطتها الإستراتيجية

### Surveys

3844 questionnaires were distributed and analyzed. Participants were:

- 25 (Academic Leaders) - 2000 (male and female students)
- 15 (Administrative leaders) - 150 (administration staff)
- 75 (male and female quality control supervisors)
- 250 (Faculty members: males and females) -77 (participants from outside the university)

### Data and Reports

Some statistical data about the university and some documents and studies about the university and Najran regions was analyzed and the most important of which is below.

- Najran University ninth five-year plan.
- Najran Region demographic statistics issued by General Statistics and Information Office.
- Statistical yearbook of the Ministry of Health (1430)
- Najran Region Archeology issued by Antiquities and Museums Agency, the Ministry of Education, 1423.
- Economic Report issued by the General Authority for Investment (2007).
- Economic Report issued by the Council of Saudi Chambers (2010).
- Investment Opportunities in Najran Region" issued by the Chamber of Commerce and Industry, Najran (1430).
- Annual Report of the Chamber of Commerce and Industry, Najran (1431).
- The Strategic Five-year plan of Najran Health Affairs Office.
- Results of the initial self-study (institution and programs) of Najran University and its colleges (1431).
- External Reviewer's reports about the initial self-study.
- Strategic Plans of international, regional and national universities.
- Students statistics in the university colleges.
- Statistics of the university employees in different administrative units. - The university annual reports.

### Workshops and Brainstorming Sessions

25 Brainstorming sessions and workshops were held and attended by approximately 245 participants representing the following:

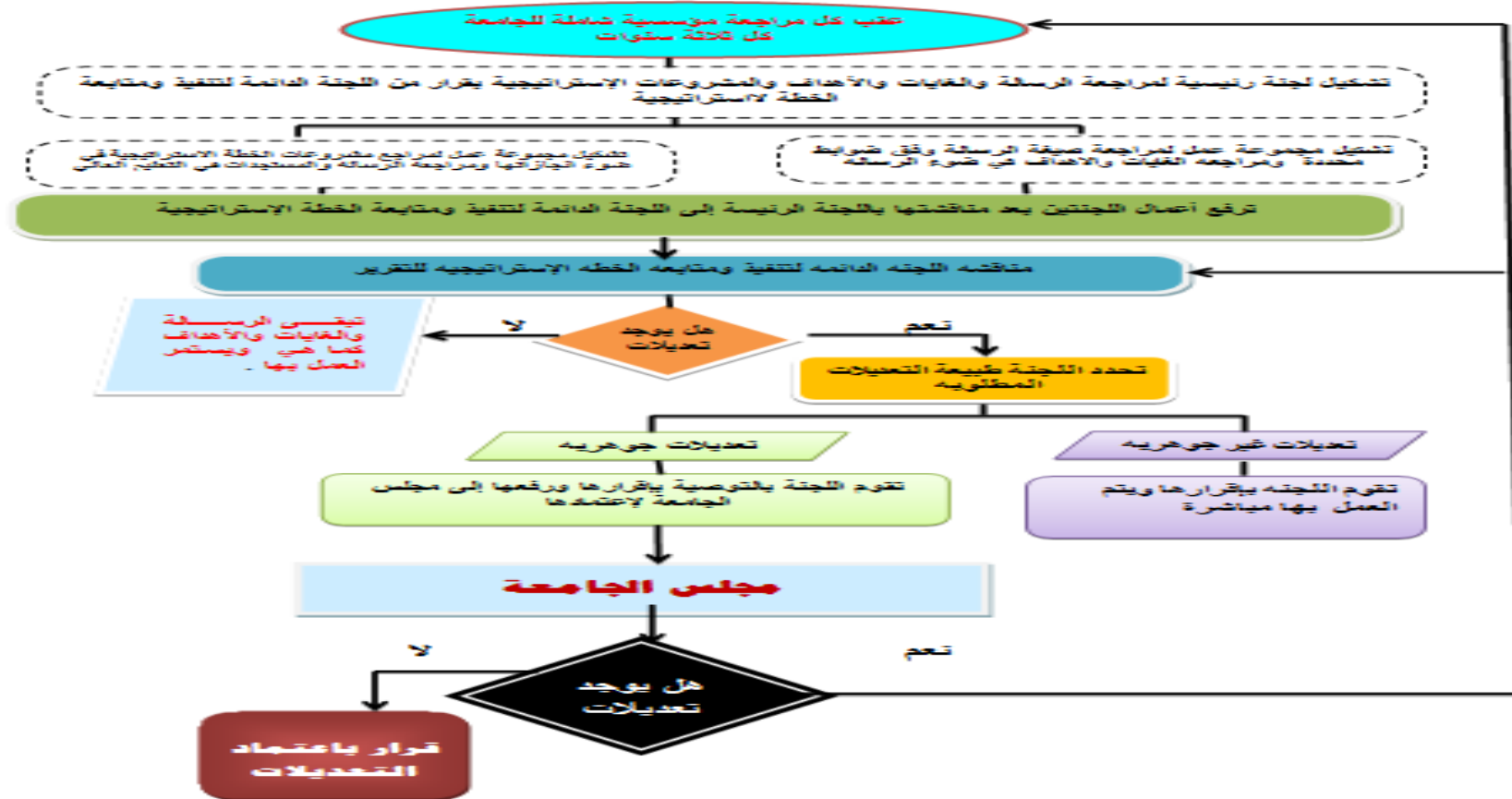
- 18 (University academic leaders)
- 8 (Consultants)
- 75 (male and female quality control supervisors and quality team members belonging to various colleges and supporting deanships)
- 15 (Administrative leaders)
- 40 (male and female administration staff)

### Interviews

Almost 35 meetings were held for some university administration units, government offices, and civil society organizations, for example

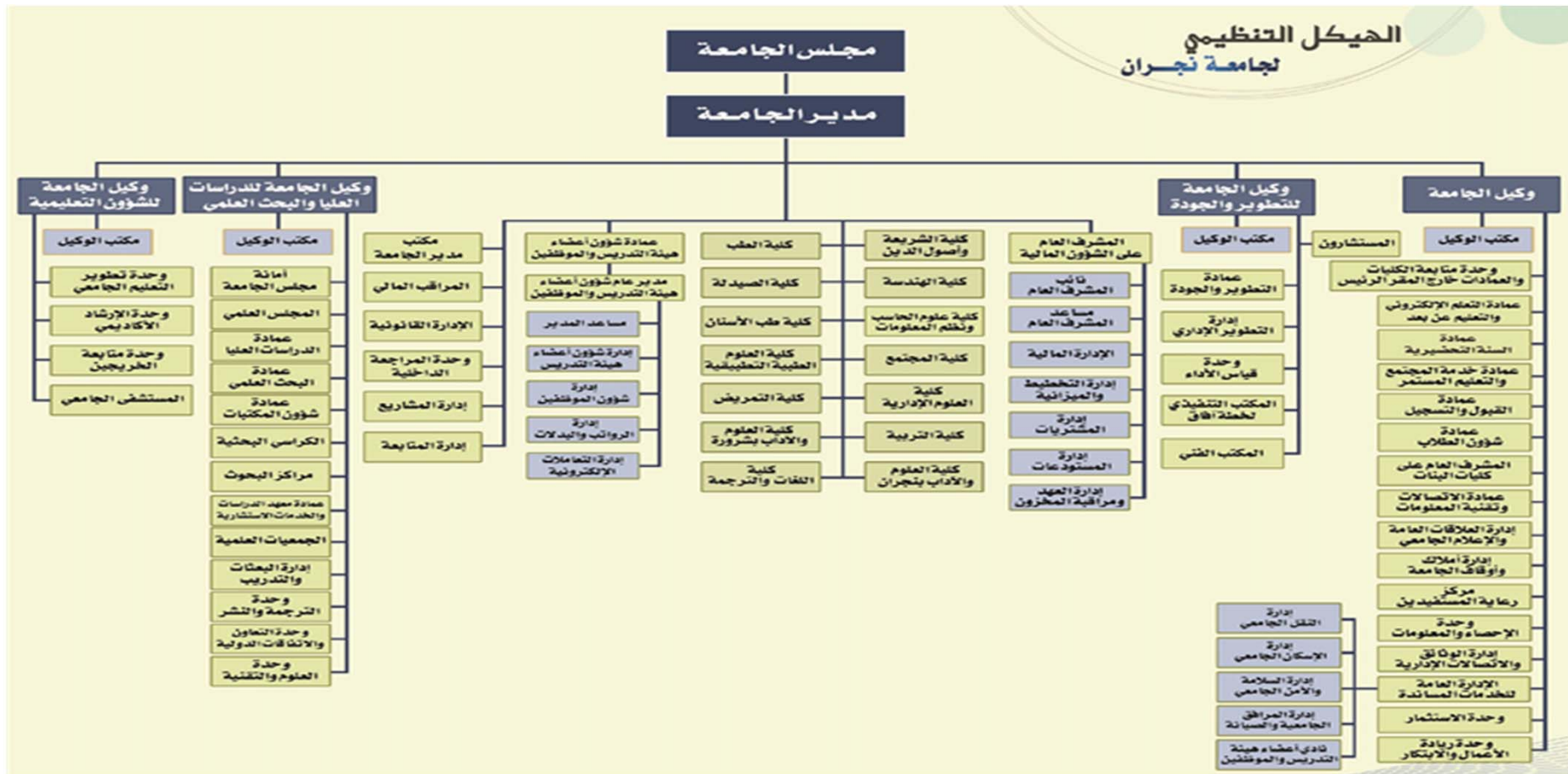
- Sharourah Governor
- Director-general of Najran Health Affairs Office
- Director-general of Najran Agricultural Affairs Office
- Director-general of Islamic Affairs, Dawaah and Guidance Ministry Branch in Najran
- Head of the Board of Daghmal Business Agencies

## ٣- استعراض آلية تحديث رسالة وغايات وأهداف الجامعة





## ٤- الهيكل التنظيمي لجامعة نجران يوضح موقع وكالة التطوير والجودة







## الدليل التنظيمي لجامعة نجران



## ٥- سياسات واجراءات الجامعة لتشجيع المبادرات

### نظام التعليم والتعلم



- تم وضع آلية لتشجيع موظفي الجامعة على تقديم المبادرات.
- تم وضع نظام للمبادرات الابداعية ويشمل النظام علي :
  - اهداف نظام المبادرات الابداعية.
  - مكونات نظام المبادرات الابداعية.
  - اجراءات نظام المبادرات الابداعية.
  - ادوار ومهام القائمين علي نظام المبادرات الابداعية.
  - أدلة نظام المبادرات الابداعية.



## ٦- دليل الجامعة للسياسات والجراءات

  
**جامعة نجران**  
NAJRAN UNIVERSITY  
وكالة الجامعة للتطوير والجودة  
عمادة التطوير والجودة



**دليل جامعة نجران**  
١٤٣٤ - ١٤٣٥ هـ



## ٧- سياسة الجامعة في تقييم المخاطر وخطتها لمواجهة المخاطر

توجد بالفعل إدارة للمخاطر بالجامعة وهي ضرورة حتمية لأهميتها في البحث العلمي والتخطيط والتنبؤ ودرء الأخطار وتقليل الخسائر وإيجاد الحلول الفورية للتعافي وزرع الثقة بين منسوبي الجامعة وزيادة شعورهم بالأمان والاطمئنان .

ولا شك أن إيجاد آليات وسياسات منظمة ومكتملة لتفادي هذه المخاطر وتجنبها والتخفيف من حدوثها والتعامل معها حال حدوثها من أهم برامج التطوير في الجامعات ومن هذا المنطلق بادرت جامعة نجران لوضع خطة لإدارة المخاطر بالجامعة.



## تصنيف وأنواع المخاطر بجامعة نجران



- أولاً: المخاطر الصحية والطبية
- ثانياً: مخاطر المعامل العلمية والهندسية
- ثالثاً: مخاطر الوثائق
- رابعاً: مخاطر الموارد البشرية
- خامساً: مخاطر الإعلام والصورة الذهنية
- سادساً: المخاطر المالية
- سابعاً: المخاطر القانونية
- ثامناً: المخاطر الطبيعية والمنشآت والحرائق
- تاسعاً: مخاطر الحد الجنوبي

## ٨- انشاء وتجهيز مكتبات مركزية بالجامعة

- اعدت آلية لضمان تكافؤ الخدمات المكتبية في الجانبين الرجالي والنسائي التي تقدمها عمادة شئون المكتبات عبر المكتبة المركزية والمكتبات الفرعية في كليات البنات وكلية العلوم والاداب بشروره قسمي البنين والبنات . وتتكون آلية ضمان التكافؤ الخدمات المكتبية في الجانبين الرجالي والنسائي علي (١٥) بند اهمها التالي :
- توفر عمادة شئون المكتبات للمكتبة المركزية والمكتبات الفرعية مجموعة حديثة ومتوازنة وشاملة وقوية من مصادر المعلومات التي ترتبط ارتباطاً وثيقاً بالمنهج الدراسية والبرامج الاكاديمية والبحوث العلمية الجارية في الجامعة .
  - تتيح مكتبات الجامعة جميع مجموعاتها وخدماتها لكل منسوبي الجامعة من الذكور والاناث دون تفریق بما يضمن الاستخدام العادل.
  - تقديم خدمات مكتبات الجامعة علي مدار الاسبوع عدا الجمعة وأيام الاجازات الرسمية مع مراعاة تنظيم مواعيد العمل حسب الجدول المعلن.



## تابع ٨- انشاء وتجهيز مكتبات مركزية بالجامعة

- اتاحة الفهرس الالكتروني وسجلات المكتبة للمستخدمين لتعرف علي ما تحتويه المكتبات من مصادر معلومات وكيفية تنظيمها والوصول إليها وأماكن تواجدها بالمكتبة وتحديث هذه الادوات باستمرار وعلي فترات منتظمة.
- القواعد واللوائح المنظمة لاستخدام المكتبة ومجموعاتها واضحة ومتاحة بسهولة للمستخدمين.
- تطبق مكتبات الجامعة سياسة الاعارة بعدالة علي الجميع.
- اتاحة فهرس المكتبة المركزية والمكتبات الفرعية علي الخط المباشر للمستخدمين في مكان تواجده.
- تقدم المكتبة المركزية والمكتبات الفرعية التدريب علي الاستفادة من خدمات المعلومات لجميع المستخدمين.



## ٩- الخطة الاستراتيجية للأنشطة المجتمعية .

**تم اعداد الخطة الاستراتيجية للأنشطة المجتمعية علي جزئين :**

**الجزء الاول : الاطار الفكري والمنهجي للخطة الاستراتيجية :**

أولاً:مقدمة عن عمادة خدمة المجتمع والتعلم المستمر.

ثانياً: فلسفة العمادة في مجال الجودة الشاملة.

ثالثاً: المحاور والافتراضات الأساسية للخطة الاستراتيجية.

رابعاً: منهجية إعداد الخطة.

خامساً: الجهات المستهدفة.

سادساً: تحديد الاحتياجات

**الجزء الثاني : الخطة الاستراتيجية لعمادة خدمة المجتمع والتعليم المستمر في ضوء رؤية الجامعة:**

أولاً: تحليل البيئة الداخلية والخارجية للعمادة.

ثانياً:برؤية ورسالة العمادة.

ثالثاً: الغايات والأهداف الاستراتيجية والخطط والبرامج التنفيذية.

رابعاً: الجدول الزمني لتنفيذ الخطة الاستراتيجية.

خامساً: إدارة المخاطر.

سادساً: نظام المتابعة والتقييم.





## ثانياً : مقترحات هيئة تقويم التعليم للتحسين في ضوء زيارة ١٤٣٦ .

١. إشراك جميع المستفيدين في عملية التخطيط الاستراتيجي مع أخذ بيئة العمل بالجامعة في الاعتبار بوضوح وصراحة.
٢. تأسيس مكتب علي مستوي الجامعة لخدمات التوظيف وتحديد التخصصات وتوفير القيادة والإستراتيجية والمسئوليات الملائمة للعمل بشكل مناسب مع الكليات والأقسام.
٣. تحديد أولويات أهدافها الإستراتيجية قصيرة / طويلة المدى الأجل فيما يتعلق بالعلاقات مع المجتمع.
٤. وضع سياسة لضم أرباب العمل وأصحاب المهن ضمن اللجان الاستشارية المناسبة

## ١- إشراك جميع المستفيدين في عملية التخطيط الاستراتيجي مع أخذ بيئة العمل بالجامعة في الاعتبار بوضوح وصراحة.

١. تم عقد اجتماعات مع (٧٧) ممثلاً عن الأحزاب خارج الحرم الجامعي ، بالإضافة إلي عقد اجتماع مع جميع المدراء الإداريين في منطقة نجران وذلك في قاعة الجامعة لعرض الخطة الإستراتيجية والحصول على ملاحظاتهم بشأنها.
٢. كانت أولويات الخطة الاستراتيجية في مرحلتها الأولى أربعة مشروعات حول التواصل مع الخريجين وسوق العمل، كما يلي:
٣. (المشروع ١/١) دراسة حديثة عن احتياجات المجتمع وسوق العمل، (الأولوية الأولى). شارك كل من برامج الجامعة في إعداد الدراسة.
٤. (مشروع ٨/١) إنشاء وحدة متابعة الخريجين في جميع الوحدات الأكاديمية بالجامعة (الأولوية الأولى)، حيث أنشأت جميع الكليات وحدة الخريجين وأعدت قواعد بيانات وآليات للتواصل مع الخريجين وقدمت لهم مهنة والاستشارات من خلال هذه الوحدات.
٥. (المشروع ٨/٢) إنشاء وسائل فعالة للاتصال مع الخريجين وأصحاب العمل، (الأولوية الأولى).
٦. (المشروع ٨/٣) تصميم الدراسات الاستقصائية والاستبيانات للخريجين وأصحاب العمل، (الأولوية الأولى).
٧. (مشروع ٨/٥) إنشاء وتفعيل نظام التطوير المهني للخريجين (الأولوية الثالثة)، وبالتالي أنشأت الجامعة بالفعل وحدة للمتابعة وتقديم الاستشارات المهنية للخريجين



## ٢- تأسيس مكتب علي مستوى الجامعة لخدمات التوظيف وتحديد التخصصات وتوفير القيادة والإستراتيجية والمسئوليات الملائمة للعمل بشكل مناسب مع الكليات والأقسام.

### إنشاء وحدة مركزية لمتابعة خريجي الجامعة:

- تعيين في عمادة شؤون الطلاب مدير وحدة مركزية لمتابعة الخريجين ، بما في ذلك رئيس الوحدة المركزية والمشرفين على وحدات المتابعة في الكليات.
- إعداد الهيكل التنظيمي ودليل التوظيف وصياغة رؤية ورسالة وأهداف الوحدة.
- إنشاء آلية تضمن التواصل بين الوحدة المركزية ووحدات المتابعة الفرعية في الكليات لمراقبة الأداء.
- وضع خطة عمل لفتح قنوات لزيادة التواصل بين الخريجين وسوق العمل .



### ٣- تحديد أولويات أهدافها الإستراتيجية قصيرة / طويلة المدى الأجل فيما يتعلق بالعلاقات مع المجتمع.

وتشمل خطة التحسين الحالية الأنشطة التالية:

١. تقوم عمادة خدمة المجتمع والتعليم المستمر بإجراء دراسة علمية لقياس درجة تحقيق أهدافها / أهدافها الاستراتيجية.
٢. ستقوم عمادة خدمة المجتمع والتعليم المستمر بتحديث تحليل سوت الذي تم تنفيذه قبل بضع سنوات، أثناء إعداد الخطة الاستراتيجية للعمادة.
٣. تقوم عمادة خدمة المجتمع والتعليم المستمر بدراسة وتقييم النتائج المسجلة في التقرير النهائي لمشروع بعنوان "تقييم احتياجات مجتمع نجران من وحدات البحث والأكاديمية بجامعة نجران - القانون رقم ١١-٢" والذي كان التي أجرتها عمادة الخدمات المجتمعية والتعليم المستمر في عام ١٤٣٣ هـ، خلال المرحلة الأولى من تنفيذ الخطة الاستراتيجية لجامعة نجران.



## ٤- وضع سياسة لضم أرباب العمل وأصحاب المهن ضمن اللجان الاستشارية المناسبة

- تم وضع لأئحة تنظيمية للمجالس الاستشارية معتمدة من قبل وكالة التطوير والجودة ، وتضم هذه اللائحة :

- المادة الأولى : أهداف المجلس الاستشاري .
- المادة الثانية : تنظيمات عامة .
- المادة الثالثة : مهام المجلس الاستشاري.
- المادة الرابعة : الاجتماعات.
- المادة الخامسة : مهام مسئولي المجلس الاستشاري.
- المادة السادسة : توصيات المجلس الاستشاري.



## ثالثا : كيفية الحصول علي البيانات من الاطراف المجتمعية.

١. التقارير السنوية للبرامج الاكاديمية من خلال استطلاع آراء سوق العمل عن جودة البرامج ومقرراتها .
  ٢. المحاضر الدورية للمجالس الاستشارية لكل الادارات الاكاديمية والادارية بالجامعة.
  ٣. تقارير استطلاعات الرأي لقياس رضا سوق العمل عن الخريجين .
- بالاضافة الي اعداد خطة استراتيجية للمشاركة المجتمعية بناء علي احتياجات سوق العمل.



## المحور الثالث

استعراض دور الأطراف المجتمعية في  
الاعتماد المؤسسي.



## لقاء فريق المراجعين مع الاطراف المجتمعية

عبارة عن اجتماع يتم فيه تبادل أطراف المناقشة بصورة مختلفة عن الاجتماعات ذات الصبغة الأكاديمية وفيما يلي المحاور والموضوعات والتساؤلات الأساسية التي غالبا ما تطرح في هذا اللقاء:

التواصل مع مؤسسات المجتمع المدني  
مساهمة الجامعة في خدمة المجتمع  
رأى المستفيدين في البرامج التعليمية





## ١. التواصل مع مؤسسات المجتمع المدني

- هل هناك رضا عن أساليب التواصل بين الجامعة مع مؤسسات المجتمع المدني؟  
يتم التواصل مع مؤسسات الجامعة من خلال الموقع الإلكتروني للجامعة ، والاتصالات الهاتفية والبريد الإلكتروني ،..... ويتم استطلاع الرأي بصفة دورية عن الرضا عن هذه الأساليب المستخدمة.
- مدي مشاركتكم في وضع رسالة الجامعة/الكلية وهل تم إعلانكم بها؟  
تمت المشاركة في وضع الرسالة إما من خلال استمارات استطلاع رأي عن مقترح الرسالة أو من خلال جلسة عصف ذهني مع القائمين علي العمل.
- هل يتم إعلامكم بأي تغييرات تطراً علي رسالة الجامعة؟  
يتم إعلامنا بأي تغييرات تطراً علي رسالة الجامعة من خلال مخاطبات رسمية أو توزيع مطويات بها أحدث التغييرات.



## تابع ١. التواصل مع مؤسسات المجتمع المدني

- هل يتم إعلامكم بخطط الجامعة مع توضيح آثار هذه الخطط؟
- يتم إعلامكم بخطط الجامعة إما من خلال مخاطبات أو من خلال لقاءات مع القائمين علي العمل عن طريق حضور اللجان الاستشارية للكليات ومناقشة العديد من الخطط المختلفة.
- ما مدى فاعلية مشاركتكم في المجالس الاستشارية للوحدات الأكاديمية والإدارية بالجامعة؟
- يتم حضور المجالس الاستشارية بصورة دورية بالوحدات الأكاديمية والإدارية بالجامعة علي الأقل مرة كل فصل دراسي.



## ٢. مساهمة الجامعة في خدمة المجتمع

- تنمية قدرات قيادات المجتمع المحلي.
- تستثمر الجامعة المناسبات الدينية والاجتماعية والوطنية لزيادة الروابط الإنسانية بالمجتمع المحلي.
- تطوير مهارات أفراد المجتمع المحلي من خلال برامجها للتعليم المستمر.
- توجيه البحوث التطبيقية لحل المشكلات التي تواجه المجتمع المحلي.
- تقديم الاستشارات للقطاعين العام والخاص.
- المشاركة في المناسبات الثقافية التي ينظمها المجتمع.
- الارتقاء الحضاري بالمجتمع المحلي من خلال إبراز القيمة التاريخية للمنطقة.
- تعزيز الانتماء الوطني عن طريق عقد المحاضرات والندوات والمعارض المعززة لذلك.
- تفعيل دور المستشفى الجامعي لتلبي احتياجات أبناء المنطقة.
- المشاركة في حل مشكلات المجتمع الصحية من خلال إعداد الدراسات والبحوث ذات الصلة.



## تابع ٢. مساهمة الجامعة في خدمة المجتمع

- فتح التخصصات التي تتلاءم مع احتياجات المجتمع وسوق العمل.
- تهيئة الطلاب والطالبات للالتحاق بقطاعات التوظيف المختلفة في المجتمع المحلي.
- إكساب الخريجين المهارات والكفايات المطلوبة لسوق العمل.
- عقد ورش تدريبية لأفراد المجتمع المحلي تتعلق بتنمية اتجاهاتهم نحو مهنة التعليم وفق احتياجات المنطقة.
- تشكيل فرق عمل تطوعية من الطلبة وأفراد المجتمع المحلي لتنظيف البيئة والمحافظة عليها.
- تخصيص محاضرات وندوات دورية للتوعية بالبيئة والملوثات البيئية.
- توجيه الطلاب والطالبات للتخطيط السليم لاستثمار أوقات فراغهم وتوجيه طاقاتهم الإبداعية نحو خدمة المجتمع
- تم تدريب حاملي الدبلومات الصحية دون الجامعية في التخصصات الغير سريرية في الجامعة ، والإشراف على تدريبهم في المستشفى الجامعي ، ومستشفى الملك خالد، ومستشفى الولادة والأطفال ، ومستشفى الظافر ، ومستشفى حبونا، ومستشفى ثار ويدمه، ومستشفى نجران العام .
- الإشراف على برنامج الحاسب الآلي واللغة الانجليزية للطالبات بفرع العمادة بمحافظة يدمه .
- افتتاح فرع للعمادة بمحافظة حبونا.

## ٣. رأى المستفيدين في البرامج التعليمية

- هل يتم استطلاع رأيكم في البرامج الأكاديمية التي تقدمها الجامعة؟ يقوم كل برنامج بإعداد استمارة استبيان لاستطلاع اراء سوق العمل في جودة البرنامج وبناء علي نتائج تحليل الاستمارة يتم وضع خطط لتطوير البرامج.
- هل يتم استطلاع رأيكم في خريجين الجامعة الذين يعملون بمؤسساتكم؟  
يقوم كل برنامج بإعداد استمارة استبيان لاستطلاع اراء سوق العمل في الخريجين بعد توظيفهم علي الاقل بستة شهور وفي ضوء نتائج تحليل الاستمارة يتم تطوير مواصفات الخريجين.
- ما مدى استجابة الجامعة بشأن الإجراءات التطويرية بناء علي الاستبيانات؟  
يتم وضع خطط التحسين الدورية المستمرة في ضوء نتائج جميع الاستبيانات لتطوير مخرجات العملية التعليمية



## ما يجب مراعاته أثناء الزيارة الميدانية

- التركيز علي إظهار الجوانب الايجابية والمشرقة في نطاق تعاملاتك مع الجامعة .
- الاجابة علي تساؤلات فريق الزيارة فقط بدون اي اضافات.
- الالتزام بمواعيد اللقاءات وفق الجدول الزمني المعتمد والمرسل من الجامعة لهيئة تقويم التعليم.



# أسئلة واستفسارات

